



# REPORTE

ANUAL 2024

**FUNDACIÓN MUJER Y FUTURO**  
**TRANSFORMANDO LA VIDA DE LAS MUJERES**

# REPORTE

ANUAL 2024

**FUNDACIÓN MUJER Y FUTURO**  
**TRANSFORMANDO LA VIDA DE LAS MUJERES**

# La sororidad demuestra que una vida mejor es posible cuando las personas buscan y caminan rutas juntas



Queridas compañeras y socias de la Fundación Mujer y Futuro,

*Muévete y el camino aparecerá*  
*Proverbio ZEN*

Damos la bienvenida a nuestro informe anual conjuntamente con Ana Mendoza, presidenta de la junta directiva, con Andrea Ordoñez y Mayerli Carreño en sus roles estratégicos en las coordinaciones administrativa y programática. En sus manos y en el éxito de la intervención comunitaria que realizan los equipos de trabajo depende el impacto de los proyectos ejecutados, cuyos resultados más relevantes hoy presentamos.

Es un orgullo para mí presentarles el Reporte Anual 2024, un testimonio del compromiso inquebrantable que hemos construido juntas. Este año ha sido un desafío en muchos sentidos, pero si algo nos ha enseñado la historia de nuestra organización es que la sororidad es la clave para sostenernos, reinventarnos y seguir avanzando. Cuando nos preguntamos cómo se ve la sororidad en la práctica, este informe nos ofrece respuestas: está en la forma en que nos apoyamos, en nuestra capacidad de tejer juntas, en nuestra convicción compartida por la defensa de derechos de todas las mujeres.

Sabemos que nuestros derechos siempre están en disputa. En 2024, enfrentamos un contexto difícil: la crisis de cooperación internacional golpeó con fuerza, retirándose de nuestra intervención el principal socio financiero. Además, la llegada de liderazgos anti-género en el ámbito global resonó en nuestro territorio, reforzando discursos que buscan minar nuestros avances. Este escenario desafiante nos obligó a pensarnos formas del hacer, a plantearnos preguntas difíciles y a buscar nuevos caminos para encontrar nuevas respuestas. ¿Cómo resistir a la tormenta anti-derechos? ¿Cómo evitar ese intencional debilitamiento del poder colectivo? La respuesta ha estado en nuestra capacidad de juntanza, en la certeza de que no estamos solas.

Y es precisamente esa certeza la que nos permitió sostenernos. En 2024, reafirmamos que la Fundación Mujer y Futuro sigue en pie porque hay quienes creen en nosotras, porque sabemos que juntas somos más fuertes. Celebramos la llegada de nuevas alianzas con ONU Mujeres, FON - Fondo de Apoyo a las Organizaciones Feministas y Diakonie Katastrophenhilfe DKH, quienes confiaron en nuestro trabajo y en el impacto de nuestra acción feminista.

Hoy, al cumplir 36 años, miramos hacia atrás con orgullo y hacia adelante con convicción. Somos testigas del esfuerzo de generaciones de mujeres que han construido este camino antes que nosotras. Nosotras seguimos aquí, sosteniendo este legado, defendiendo derechos, construyendo espacios de justicia y equidad, impulsando el cambio que el patriarcado intenta frenar.

Este informe es más que un balance: es una fotografía del poder de la sororidad en acción. Sigamos creyendo, sigamos caminando juntas, porque cada paso que damos es una trofeo y cada reto que enfrentamos juntas nos hace más fuertes.

Con gratitud y compromiso,

**JOHANNA  
DURÁN GÓMEZ**

# Lugares

Donde hicimos presencia



## Norte de Santander

- Ocaña
- Los Patios
- La Don Juana
- Villa del Rosario
- Bochalema
- Pamplona
- Región del Catatumbo

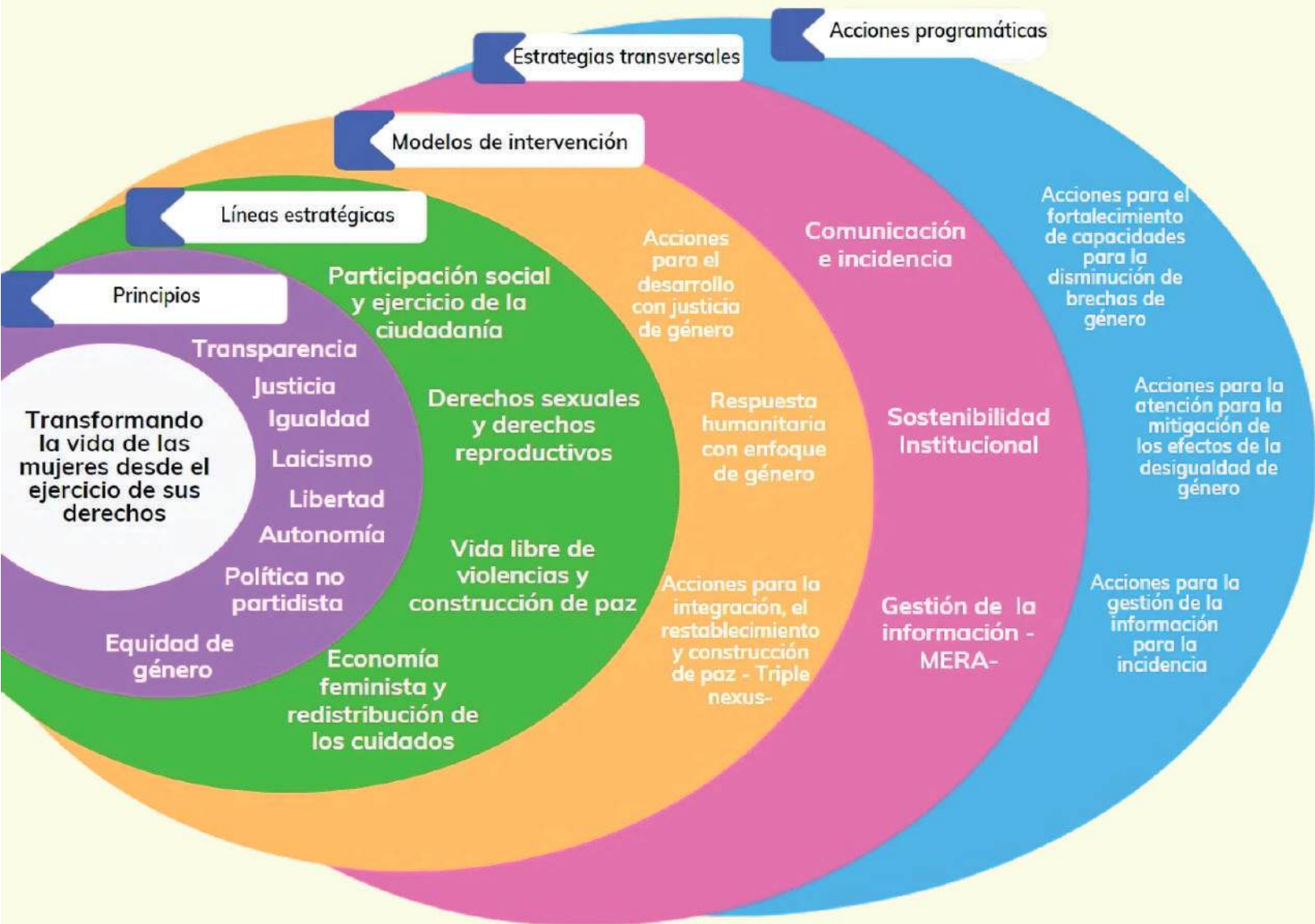


**2 departamentos**  
**11 municipios**

## Santander

- Floridablanca
- Bucaramanga
- Girón
- Piedecuesta

# Marco político y Estratégico



## Misión

La Fundación Mujer y Futuro es una organización feminista que trabaja por la transformación de la vida de las mujeres desde el ejercicio de sus derechos. Desarrolla su acción principalmente con mujeres, víctimas y vulnerables, en distintas etapas del curso de vida y en los ámbitos personal, económico, comunitario, político y en contextos de crisis.

## Visión

La Fundación Mujer y Futuro es una organización sostenible institucionalmente, consolidada como agente de cambio para la transformación duradera a través de la justicia de género en el territorio.

# 5.759 Mujeres

fueron informadas, acompañadas en el ejercicio de sus **derechos**

Mujeres emprendedoras apoyadas con capital semilla

Mujeres con acceso y asesoría a métodos anticonceptivos

Mujeres migrantes y sus núcleos transportados de forma digna y segura

Mujeres jóvenes capacitadas para el fortalecimiento de nuevos liderazgos con enfoque de género

Mujeres en alto riesgo de Femicidio protegidas

Mujeres rurales y defensoras del medio ambiente fortalecieron sus agendas de incidencia

Acceso y asesoría pruebas rápidas de ITS y VIH-SIDA, asesorías en IVE

Mujeres migrantes que recibieron transferencias monetarias no condicionadas para mitigar riesgos de BVC



# Iniciativas para el cambio



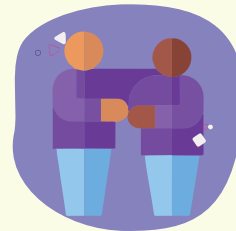
Mujeres caminando hacia la autonomía económica



Acompañamiento psico jurídico a mujeres supervivientes



La CASA COMUN Nexus Cuidado y Medio ambiente



Redes sororas Nexus para la integración



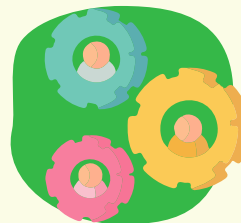
Datos de género



Diálogo y Articulación



Derechos de las mujeres en contextos de crisis humanitaria



Fortalecimiento Institucional



Escuela Mujer, poder y política



# LA CASA COMÚN

LIDERAZGO E INICIATIVAS COMUNITARIAS SOSTENIBLES  
PARA LOS CUIDADOS DEL MEDIOAMBIENTE  
CON EQUIDAD E IGUALDAD  
NEXUS CUIDADOS Y MEDIO AMBIENTE



La iniciativa “**La Casa Común: Liderazgo e Iniciativas Comunitarias Sostenibles para los Cuidados del Medioambiente con Equidad e Igualdad**” inicio su implementación en el 2024 como un pilotaje innovador de la FMF como un acercamiento al Nexus entre Cuidados y Medio Ambiente con Equidad, para articular el cuidado de las personas y el planeta. Esta iniciativa reconoce que el trabajo de cuidados, en gran medida realizado por mujeres y niñas, es fundamental para el bienestar y la sostenibilidad, al tiempo que la degradación ambiental y la emergencia climática intensifican esta labor.

La iniciativa impulsa la incidencia comunitaria y política de las defensoras y lideresas ambientales, fortaleciendo la capacidad organizativa de dos organizaciones territoriales Asociación Agroecológica Yarigués - **AGROYARI** en el municipio de San Vicente de Chucurí y Asociación de mujeres investigadoras y transformadoras de plantas medicinales - **HUERTO OROZUZ** en el municipio de El Carmen de Chucurí, a través de la entrega de capital semilla y estrategias de formación estas organizaciones han fortalecido sus medios de vida comunitarios de manera equilibrada con el ambiente mediante capitalización y acompañamiento técnico.

Con 52 mujeres de estos dos municipios se construyó la primera Agenda de incidencia ambiental con mirada de mujer, traducida en un plan de acción a corto, mediano y largo plazo. Este proceso ha fortalecido las capacidades de liderazgo de las participantes desde el reconocimiento propio y comunitario de su labor. Asimismo, ha generado oportunidades para la interlocución con actores clave, públicos y privados, involucrados en la gestión ambiental de los territorios.



# 52

mujeres campesinas defienden el **ambiente** y sus **territorios** en el Magdalena Medio

## Asociaciones acompañadas

### Asociación Agroecológica Yarigués **AGROYARI**

#### San Vicente de Chucurí

Su iniciativa económica comunitaria es una ruta agroturística liderada por mujeres con garantía de seguridad para mujeres turistas y del territorio.

### Asociación de mujeres investigadoras y transformadoras de plantas medicinales

#### **HUERTO OROZUZ**

#### El Carmen de Chucurí

Su iniciativa económica elabora productos de limpieza y autocuidado a base de plantas medicinales.



# 20 millones

en capital semilla para cada **iniciativa comunitaria** conformada por 26 mujeres



# 10 millones

en capital para fortalecer las capacidades organizativas de las **asociaciones ambientalistas**.

Con nuestro trabajo contribuimos al Objetivo de Desarrollo Sostenible:





# REDES SORORAS

## NEXUS PARA LA INTEGRACIÓN

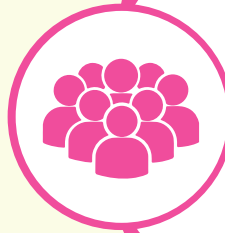
Las crisis no se materializan de forma aislada, sino que se entretajan intrincadamente en el entramado de vulnerabilidades estructurales, las crisis afectan de manera desigual a las comunidades y exacerbando las desigualdades existentes.

El Triple Nexus: Acciones para la integración, el restablecimiento y construcción de paz, se plantea en la FMF como modelidad de intervención cuyo objetivo principal es ofrecer una respuesta integral a las causas que originan las crisis de carácter migratorio, ambiental y/o derivadas del conflicto armado. atendiendo sus necesidades inmediata orientando procesos de transición y que puedan promover la construcción de paz.

## COMPONENTES

### **Estrategia de Protección:**

Fortalecer las capacidades, conocimientos y herramientas de las mujeres en cuanto al acceso a rutas de protección y derechos sexuales y reproductivos.



- Información sobre Derechos Sexuales y Reproductivos.
- Violencias basadas en género y rutas de atención.
- Mecanismos de protección.

### Réplicas comunitarias

**120**  
mujeres

Aumentaron sus conocimientos en torno a derechos sexuales y reproductivos y rutas de protección



**75** Mujeres  
**45** Hombres

### **Estrategia de Generación de Ingresos:**

Promover la independencia económica mediante el fortalecimiento de capacidades técnicas y la entrega de capital semilla a través de transferencias monetarias, para que las mujeres dispongan de los equipos e insumos necesarios para desarrollar sus propias iniciativas de generación de ingresos.

**75**  
mujeres

**30** Colombianas  
**45** Venezolanas



- Construcción de planes de negocio.
- Desarrollo de iniciativas económicas.
- Entrega y seguimiento de capital semilla.

### Iniciativas económicas



**Estrategia de Cohesión Social y Convivencia Pacífica:** Fomentar la sensibilización comunitaria y la lucha contra la xenofobia a través de la capacitación de mujeres para que difundan mensajes clave en sus comunidades. Además, se formaron a funcionarios públicos para reducir las brechas de protección y discriminación hacia la población migrante y las comunidades de acogida.

**45**  
**mujeres**

participan en el proceso de formación, desarrollan capacidades para la disminución de la xenofobia en sus comunidades.



**40%** Colombianas

**60%** Venezolanas

**271** Réplicas comunitarias



- Incidencia comunitaria y organizacional para contribuir a la convivencia pacífica, disminución de la xenofobia y la cohesión social.

**Fortalecimiento de capacidades**

## APUESTA POR LA INTEGRACIÓN ACOMPAÑÓ A

**2.950**  
**personas**

**240**  
**mujeres**



**39%** Colombianas

**61%** Venezolanas



La iniciativa **Mujeres Caminando hacia la Autonomía Económica** se ha consolidado como una ruta metodológica relevante para la generación y fortalecimiento de medios de vida para las mujeres, articulando la búsqueda de autonomía financiera con el conocimiento de sus derechos, el reconocimiento y redistribución de las labores de cuidado no remuneradas, el autocuidado y el empoderamiento. Esta ruta tomando como base los aprendizajes de la propia experiencia en su desarrollo desde año 2023, hoy es componente clave para las intervenciones de Nexus enfocadas en el restablecimiento, la integración y construcción de paz en contextos de superación de emergencias marcados por la inestabilidad económica que profundizan la vulnerabilidad de las mujeres





3

# DERECHOS

DE LAS MUJERES EN CONTEXTOS DE  
CRISIS HUMANITARIA

# MUJERES TEJIENDO RESPUESTAS DE PRIMERA LÍNEA EN UNA FRONTERA EN CRISIS

La experiencia de atención en contextos de emergencia para la FMF configuró en 2024 una modalidad de intervención de respuesta humanitaria con lentes feministas cuyo objetivo está orientado a que las mujeres en su diversidad en medio de contextos de crisis humanitaria ejerzan sus derechos y reduzcan su vulnerabilidad.

La propuesta humanitaria con lente feminista promueve un enfoque transformador que va más allá de lo que se hace en las intervenciones humanitarias de emergencia que se concentran en el cómo se ejecutan.

Al integrar el enfoque de género, se asegura que la respuesta humanitaria no trate a las comunidades como grupos homogéneos, sino que reconozca y responda a las necesidades específicas de cada grupo frente a los efectos negativos de las crisis.

Al mismo tiempo, busca prevenir impactos no deseados de la acción humanitaria sobre estos grupos, promoviendo una intervención que contribuya a cerrar las brechas de género.



## 3.1 SECTOR DE PROTECCIÓN

FMF ha acompañado durante el año 2024 a 1125 personas en movilidad, implementando acciones clave que garantizan un transporte humanitario seguro y digno.

### Acciones clave

- **Movilidad con Redes de Apoyo**
- **Acompañamiento a Víctimas de Violencia**
- **Espacios de Psicoeducación**
- **Atención en Primeros Auxilios Psicológicos**
- **Articulación con Otras Organizaciones**

# Sector de protección



- Concepto y tipos de VBG.
- Identificación de rutas institucionales.
- Acompañamiento de activación de rutas.

## Prevención de violencias basadas de género (VBG)



- Identificación de recursos de afrontamiento.
- Gestión emocional.
- Botiquín de PAP.

## Primeros auxilios psicológicos



- Información sobre derechos.
- Información sobre riesgos y mecanismos de protección.
- Construcción de plan de viaje.

## Psicoeducación y Prevención



- Transporte Humanitario a las personas más vulnerables en tránsito.

## Movilidad digna y segura



- Participación de actores/as locales
- Fortalecimiento de capacidades locales
- Creación de redes de apoyo
- Desarrollo de proyectos de convivencia y solidaridad
- Promoción de seguridad comunitaria

## Respuesta liderada por la comunidad



- Reconocimiento del ciclo menstrual.
- Prácticas y cuidados propios para la gestión menstrual.

## Derechos menstruales



- Atención, acompañamiento y activación de rutas institucionales en caso de:
- Interrupción voluntaria de embarazo (IVE).
- Casos positivos ITS- VIH SIDA.
- VBG Con alto riesgo de feminicidio.
- Violencia sexual

## Casos especiales



- Tarjeta prepago debito orientada a la cobertura de necesidades básicas durante el trayecto.

## Transferencias monetarias no condicionadas



- Kits de protección para mujeres.
- Kit diferenciales para madres.
- Kit de elementos de gestión menstrual.
- Kit de bioseguridad .
- Kit de insumos alimenticios.
- Kit de aseo familiar/personal
- Kit de aseo para mujeres lactantes

## Artículos no alimentarios (NFI)

La estrategia "Ruta de Protección" de FMF demuestra la necesidad de una intervención metodológica con enfoque de género para el cual proveer información clara y sencilla es esencial para la protección y autoprotección de las mujeres migrantes durante su tránsito por Colombia. Las acciones implementadas han fortalecido la capacidad de respuesta de FMF, ofreciendo un acompañamiento integral que garantiza la seguridad y el bienestar de las mujeres migrantes y sus acompañantes.

# 1.125



**NÚMERO TOTAL**  
de personas impactadas por  
la estrategia de protección

# 981



**536 Mujeres**  
**445 Hombres**  
personas migrantes en territorio colombiano  
recibieron transporte humanitario mediante  
un movilidad segura, ordenada y digna

# 351



Transferencias monetarias no  
condicionadas realizadas

# 186



kits de protección entregados  
acorde a sus necesidades

## 3.1 SECTOR DE PROTECCIÓN

Atención en salud sexual y reproductiva con enfoque de género en contextos de crisis para decidir sobre su sexualidad y vivir una vida libre de violencias

En 2024, la FMF consolidó la estrategia Sex Truck- Vida Sana en Movimiento como una respuesta innovadora y urgente para la garantía de los derechos sexuales y reproductivos de mujeres, niñas y adolescentes, especialmente migrantes y población de acogida. Esta unidad móvil se ha convertido en un instrumento de protección de efecto inmediato, capaz de desplazarse a zonas de emergencia para brindar atención dignificante oportuna.

## SALUD

### SEX TRUCK

Derechos sexuales  
y reproductivos

## 4.933

personas atendidas en derechos  
sexuales, reproductivos, y/o  
asistencia psicojurídica



Primera Unidad móvil de servicios de salud sexual  
y salud reproductiva en Colombia



El Sex Truck es más que un servicio de salud; es un espacio de confianza y respeto donde las mujeres pueden hablar sobre sí mismas, sus cuerpos y sus derechos en un ambiente seguro. Con un equipo especializado, la unidad móvil ofrece asesoría en anticoncepción, interrupción voluntaria del embarazo, atención psicológica y jurídica para víctimas de violencia, consulta médica en salud sexual y reproductiva, y orientación sobre ITS y VIH/SIDA.

Este modelo de intervención representa una apuesta transformadora para garantizar el acceso a la salud sexual en contextos de vulnerabilidad, promoviendo la autonomía y el empoderamiento de las mujeres. A través del Sex Truck, la FMF reafirma su compromiso con el derecho a decidir, el acceso a la justicia y la eliminación de barreras en el ejercicio de los derechos sexuales y reproductivos.

## ALCANCE

Periodo de ejecución: noviembre 2018 - agosto 2024  
Con la cooperación de: Oxfam Colombia, Sida, Unión Europea.



**1.815**

Acceso y asesoría a métodos anticonceptivos



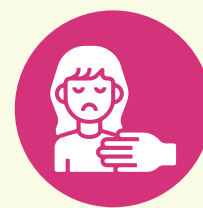
**359**

Acceso y asesoría pruebas rápidas de ITS y vih-sida



**2.220**

Atención primaria en salud y especializada



**14**

Personas en alto riesgo protegidas

## Acciones clave

- **Acompañamiento a Víctimas de Violencia Sexual y de 72 horas**
- **Acceso a Métodos Anticonceptivos**
- **Espacios de Psicoeducación**
- **Pruebas rápidas**
- **Articulación con otras organizaciones**
- **Asesoría Psicojurídica**
- **Atención primaria en salud**

# Sector salud

Acceso a información y servicios de Salud Sexual y Reproductiva para decidir sobre su sexualidad y vivir una vida libre de violencias



- Atención psico jurídica.
- Valoración médica.
- Activación de medidas de atención y protección institucionales.

Acompañamiento a víctimas de violencia sexual (VS) + y - de 72 horas



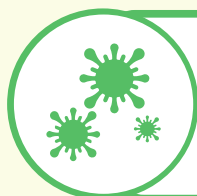
- Asesoría y acceso en anticoncepción de corto y mediano plazo.
- Asesoría y acceso a anticoncepción de emergencia.
- Información en doble protección.

Métodos anticonceptivos



- Información sobre Derechos Sexuales y Derechos Reproductivos.
- Información sobre violencias basadas en género (VBG).
- Derechos menstruales.
- Rutas de atención y denuncia.

Psicoeducación



- Asesoría y acceso en pruebas rápidas de:
- ITS( Hepatitis B- Sífilis).
  - VIH Sida.

Pruebas rápidas



- Asesorías a adolescentes y mujeres víctimas de violencias basadas en género.
- Primeros Auxilios Psicológicos.
- Asesoría legal de regularización de situación migratoria.

Asesoría psico-jurídica



- Valoración por profesional en enfermería.
- Atención especializada en ginecología.
- Tele consulta sincrónica en Salud Sexual y Reproductiva.
- Citologías, tipificación de VPH y mamografía.

Atención primaria en salud



4

# ACOMPañAMIENTO

PSICOJURÍDICOA MUJERES SUPERVIVIENTES  
DE VIOLENCIAS



*Durante el año 2024 la FMF contó con 2 abogadas y 2 psicólogas, con quienes se logró el acompañamiento psico jurídico a **113** mujeres, quienes recibieron en total **205** atenciones psicológica y **164** asesoría jurídicas.*

La atención psicosocial de la FMF es un pilar fundamental en la garantía de los derechos de las mujeres. Más que un servicio, es un espacio de escucha y acompañamiento donde las mujeres pueden expresar sus emociones, dolores y silencios, muchas veces silenciados por la violencia y la impunidad.

La FMF crea encuentros seguros en los que se validan sus historias y experiencias, desde un enfoque feminista y de derechos humanos, se ha comprendido que las violencias dejan huellas profundas en la salud emocional y psicológica de las mujeres.

Por ello, implementa un modelo de atención que no solo acoge, sino que fortalece y moviliza a las mujeres como agentes de cambio en sus propias vidas. El proceso psicosocial permite que reconozcan su valor, reconstruyan su autoestima y proyecten una vida libre de violencias.

Este acompañamiento no solo brinda asesoría sobre derechos y recursos legales, sino que también actúa ante barreras institucionales que dificultan la activación de rutas de protección. En estos casos, la FMF apoya a las

mujeres en la redacción de medidas de protección y llamados a la acción, asegurando que el sistema responda a sus necesidades.

El trabajo de la FMF se sustenta en un marco legal sólido, con leyes como la 1257 de 2008 sobre violencias de género y la Sentencia C-055 de 2022 que protege el derecho al aborto.

El acompañamiento es una labor va más allá de la normativa: es un espacio de encuentro y transformación, donde las mujeres dejan de ser vistas solo como víctimas y se reconocen como supervivientes con voz y agencia para cambiar sus vidas y exigir justicia

# PRINCIPALES

## MOTIVOS DE ATENCIÓN



Asesoría en procesos de violencia de género en modalidad violencia intrafamiliar.

Asesoría sobre regularización de situación migratoria.

Asesoría para acceso a IVE en servicios de salud institucional.

## JURÍDICO



Interrupción Voluntaria de Embarazo (IVE).

Violencias basadas en género

Violencia sexual.

## SALUD MENTAL



# ESCUELA MUJER, PODER Y POLÍTICA

La Escuela Mujer, Poder y Política en 2024 para la FMF fue una iniciativa relevante que permitió a la FMF fortalecer la participación social y política de mujeres jóvenes y adolescentes. Esta iniciativa formativa promovió el liderazgo desde temprana edad, permitiendo a las participantes involucrarse en procesos de incidencia con el propósito de abordar la reflexión latente de la continuidad del movimiento social femenino. La Escuela incorporó metodologías innovadoras, combinando encuentros presenciales y módulos virtuales, facilitando el abordaje de temáticas propias de este ciclo, como salud mental, salud menstrual y derechos sexuales y reproductivos.

Así mismo, se actualizó la comunicación y las narrativas para conectar con un público diverso, adaptándose a los nuevos lenguajes políticos de las jóvenes. El laboratorio audiovisual, integrado en el proceso formativo, permitió la creación de contenidos que expresan sus experiencias y reivindicaciones, promoviendo un discurso inclusivo y empoderador. Estas experiencias fueron claves para que las jóvenes se sintieran respaldadas y capacitadas para ocupar espacios de decisión. La Escuela Mujer, Poder y Política sigue consolidándose como una estrategia transformadora, en el 2024 contribuyendo al fortalecimiento de capacidades adolescentes y jóvenes con herramientas para incidir en la política y construir un futuro con la participación de las mujeres en escenarios de toma de decisiones.

6



# DATOS DE GÉNERO

ESTRATEGIA DE INFORMACIÓN QUE VISIBILIZA  
LAS VOCES DE LAS MUJERES MIGRANTES,  
ABORDANDO LAS VIOLENCIAS BASADAS  
EN GÉNERO Y LA VULNERACIÓN DE DERECHOS



Durante el 2024 a través de la estrategia de datos de género se recavo información integral sobre las violencias basadas en género, las vulneraciones de derechos y los mecanismos de protección de las mujeres migrantes caminantes en su tránsito de Venezuela a su destino en Colombia. Su objetivo mejorar la comprensión del fenómeno migratorio para la toma de decisiones, el ajuste de intervenciones y la evaluación de los avances y retrocesos ante el fenómeno social de las VBG en el marco de los flujos migratorios mixtos..



### Ingresar al micrositio

Lee el código QR para conocer más de la estrategia.

## Acciones clave



01

### Producción sistemática

de 15 boletines con información clave sobre los riesgos, violencias basadas en género y la vulneración de derechos de las mujeres migrantes.



02

### Establecimiento

de alianzas estratégicas para la elaboración de un documento que permitió identificar y ampliar la comprensión de los riesgos de protección que enfrenta las mujeres migrantes caminantes.



03

### Diseño y desarrollo

de una estrategia de comunicación y sensibilización.



04

### Construcción de un micrositio

que se convirtió en una herramienta que proporciona datos clave para abordar las necesidades específicas de las mujeres migrantes.



05

### Alianzas con organizaciones

humanitarias para la sensibilización y difusión de los productos de la estrategia.

Se prevé para el 2025 que la aplicación de una evaluación de la estrategia permita recoger los aprendizajes de la iniciativa para proyectar su ampliación como una estrategia institucional que oriente la recopilación rigurosa de datos en casos de violencias contra las mujeres, feminicidio, barreras de acceso a los derechos sexuales y reproductivos (violencia sexual) y necesidades de cuidado en el departamento con el objetivo de favorecer una comprensión integral de la magnitud de las problemáticas que enfrentan las mujeres en el territorio, facilite el despliegue de acciones estratégicas para el ejercicio de incidencia y veeduría en las diferentes líneas estratégicas de la FMF.



# ESCENARIOS

PARA EL DIÁLOGO Y LA ARTICULACIÓN

FMF invitada como ponente a la Conferencia de Berlín sobre Clima y Seguridad – CBCS en el tema “Armonizando biodiversidad y acción climática con un enfoque de paz en la COP16”. Un espacio de alto nivel para fomentar el diálogo y la colaboración entre líderes de opinión, comunidad diplomática, cooperación internacional y otros actores clave interesados en la región de América Latina y el Caribe (LAC). Un escenario que permitió visibilizar aportes desde las voces de las mujeres defensoras del territorio y el medio ambiente a través de su experiencia de incidencia para la protección y defensa del territorio desde una agenda feminista.



La FMF hizo parte activa del grupo de coordinación Nacional para el desarrollo de la agenda feminista que se posicionó en el marco de la Quinta Conferencia Regional de Población y Desarrollo del Consenso de Montevideo celebrada en su treintava versión en Colombia.



La FMF fue invitada por la Embajada de la Republica Federal de Alemania y ONU mujeres a participar en la vigésima séptima versión de la cumbre mundial de acción climática más importante: la Conferencia de las Partes-COP19, un encuentro de alto nivel que se realiza anualmente, en la cual participaron las lideresas rurales defensoras del territorio que hacen parte del proyecto "La Casa Común: Liderazgo e Iniciativas Comunitarias Sostenibles para los Cuidados del Medioambiente con Equidad e Igualdad





FMF recibe en la casa de toda visita a la Embajadora de Alemania Martina Klumpp, quien conoció de cerca la agenda y apuesta feminista de Santander, así como la respuesta humanitaria que brindamos a las comunidades migrantes de Venezuela. Durante su visita, reafirmó el interés y compromiso de seguir apoyando iniciativas que fortalezcan la atención a las poblaciones vulnerables.



FMF invitada como organización feminista líder asiste a eventos con la comunidad diplomática de la Embajada de Francia y la embajada de Alemania como escenarios claves para afianzamiento de relaciones con la cooperación internacional





En la FMF recibe membresía de NEAR Red Global de liderazgo local humanitario con presencia en Asia-Pacífico, Pakistán, Filipinas y Afganistán Oriente Medio y Norte de África, Siria, Palestina, Líbano América Latina y en el Caribe (ALC): Colombia, Centroamérica, Venezuela África: Sudán del Sur y Etiopía. Como organización parte de la Laboratorio Near Colombia, FMF asumió el compromiso de liderar de manera articulada con la comisión de incidencia, acciones estratégicas para la transformación el sistema de cooperación en los ámbitos de desarrollo, acción humanitaria y paz.

Con el objetivo de contribuir al fortalecimiento de las capacidades de las autoridades locales y las instituciones responsables de garantizar el derecho de las mujeres a vivir libres de violencia, la FMF durante el 2024 fortaleció alianzas estratégicas con funcionarios y funcionarias del sector salud, justicia y protección en el departamento de Santander y Norte de Santander. A lo largo del año la FMF acompañó procesos formativos con un enfoque feminista que visibilizó tanto las barreras existentes como las voces de las mujeres supervivientes de violencia. Esta intervención permitió identificar y fortalecer propuestas afirmativas para mejorar la articulación institucional, promoviendo un trabajo conjunto, coordinado y eficiente en el ámbito de la protección, prevención y sanción de la violencia de género.



La FMF reconoce que existe una enorme necesidad de fortalecer la corresponsabilidad público-privada de los temas de igualdad y equidad al interior de los ámbitos corporativos del departamento, para ello inicio en el 2024 un acercamiento y trabajo conjunto con un grupo de mujeres empresarias interesadas en la promoción de la igualdad de género y su coherencia en la cultura empresarial, como una oportunidad de construir y promover de manera articulada acciones afirmativas en torno a políticas y prácticas que contribuyan al reconocimiento de la brecha salarial de género, reconocimiento de las labores del cuidado, la maternidad y la paternidad como cargas que requieren su conciliación con las jornadas laborales, entre otros temas que contribuyan al cierre de brechas en el mundo productivo en igualdad de oportunidades para la mujeres.



8

Mujer  
&  
Futuro



**FORTALECIMIENTO  
INSTITUCIONAL**

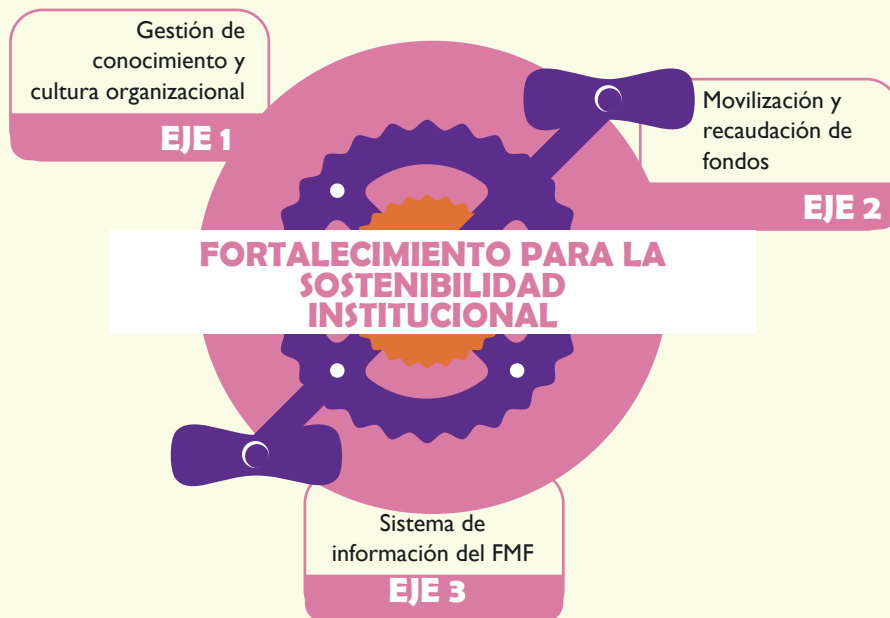


# RECORRIENDO RUTAS PARA LA SOSTENIBILIDAD INSTITUCIONAL

La puesta en marcha del plan de sostenibilidad durante el 2024 tuvo como proposito avanzar de manera paralela en los tres componente trazados para mejorar el grado de sostenibilidad institucional, concepto que ha abarcado analiticamente a la organización, sus capacidades y desafios para mantenerse como un actor social sostenible.

## Gestion de conocimiento y Cultura organizacional:

La actualizacion del Plan Estratégico Institucional durante su proceso de evaluación permitio realizar un inventario de politicas, lineamienos, instrumentos de gestion administrativa y protocolos, actualizacion de pagina web, creacion de un sistema institucionna de Monitero, Evaluacion, y aprendizaje-MERA,logrando un avance importante de actualizacion de documentos relevantes para desarrollo eficiente del ambito estratégico y operativo de la FMF, , consolidando cada vez más un marco organizacional que trasciende la dinamica de proyectos puntuales para orientarse en el mediano plazo hacia la generación de impactos en linea a los objetivos estrategicos del PEI.



Movilización y Recaudación de Fondos: Como parte del plan de salida de la respuesta humanitaria con OXFAM colombia, el nuevo contexto exigió a la FMF emprender otros caminos y formas para movilizar recursos financieros desde una perspectiva de búsqueda de nuevas alianzas y fidelización de relaciones existentes, tomando como base los aprendizajes de la propia experiencia y la capacitaciones de fundraising lideradas por la cooperante en el programa de cooperación con personal de PPM y el apoyo fundamental de la coordinación de comunicación, durante el 2024 se realizo:



**Ruta Europa:** la FMF realizó una agenda de visita a oficinas de cooperación internacional en Berlin – Alemania y Bruselas – Belgica, con el apoyo colaborativo de Oxfam, DKH y PPM se emprendió una ruta de incidencia basada en una agenda orientada al intercambio, visibilización, comunicación de capacidades, del liderazgo, el conocimiento del territorio, las problemáticas y las apuestas de transformación de la FMF. Esta ruta permitió concretar el relacionamiento con DKH, citas con actores cooperación Norte- Sur en el Ministerio Federal de Cooperación Económica y Desarrollo, una comunicación directa con DG ECHO- oficinas de Cooperación europeas para la protección civil y ayuda humanitaria, una de las fuentes de financiación más robustas en la Arquitectura Humanitaria Global.

**Crowdfunding:** la FMF estableció un convenio con AFRUS una plataforma de Internet para canalizar donaciones individuales en línea, bajo este mecanismo que adaptada a diversos públicos y objetivos, se lanzó como pilotaje la primera campaña la cual fue difundida en las redes sociales, listas de distribución por mailing y whatsapp.



**APOYA LA PROTECCIÓN DE LAS MUJERES Y LAS NIÑAS**

Hemos sido el refugio, la fuerza y la esperanza para más de **68.000 mujeres y niñas** que han enfrentado la violencia y la desigualdad en el Nororiente de Colombia.

**Dona y contribuye a la protección y atención de más mujeres y niñas.**

**DONA AHORA**



**Ventas de servicios:** La FMF consolidó el diseño una estrategia para la venta servicios articulada a los objetivos misionales de la organización, esta estrategia cuenta con una matriz de riesgos, una arquitectura para orientar operativamente la venta de servicios en la FMF y su respectivo plan de acción.

**Sistema de información SIMYF:** Durante el 2024 el SIMYF consolidó su estructura de aplicación. Mediante jornadas de implementación con los distintos equipos de las diferentes estrategias de intervención de la FMF, se logró un reporte de hallazgos y ajustes importante para la adaptación del sistema a las necesidades la organización, culminado un avance del 75% del desarrollo de este recurso tecnológico insitucional orientado a fortalecer herramientas técnicas y administrativas que faciliten el cumplimiento y evolucion de manera eficaz y eficiente en las exigencias técnicas y administrativas de la organización en un contexto de demanda de requerimientos externos que aseguren la coherencia con los procesos y actividades misionales.

Propuesta taller

**SENSIBILIZACIÓN FRENTE A LAS VIOLENCIAS EN ÁMBITOS LABORALES**



Teoría del cambio



Derechos humanos



Acción sin daño



Género, diferencial e interseccional

**TEMÁTICAS A ABORDAR:**

- Construcción de ambientes laborales libres de violencias y en equidad: prejuicios y buenas prácticas.
- Qué son las violencias en los ambientes laborales.
- Herramientas de prevención y atención frente a las violencias en el ámbito laboral.

**EQUIPO**

**1** PROFESIONAL EXPERTA EN TEMAS DE VIOLENCIAS BASADAS EN GÉNERO Y MASCULINIDADES.

**DURACIÓN:** 120 minutos

**COSTO DE LA CONSULTORÍA**

DESCRIPCIÓN	VALOR UNITARIO	CANTIDAD	SUBTOTAL	IVA	TOTAL
Taller para la prevención de violencias en ambitos laborales 4 hrs	\$ 4.625.625	1	\$ 4.625.625	\$ 678.869	\$ 5.304.494
Camiseta en algodón estampado a 2 tintes	\$ 50.000	150	\$ 7.500.000	\$ 1.425.000	\$ 8.925.000
Botigrafo metalico estampado a 1 color	\$ 12.500	150	\$ 1.875.000	\$ 356.250	\$ 2.231.250
Mugs en ceramica impresion full color	\$ 25.000	150	\$ 3.750.000	\$ 712.500	\$ 4.462.500
Mochila tamaño 40 cm x 40 cm elaborada en tela madre selva, estampados	\$ 31.250	150	\$ 4.687.500	\$ 890.625	\$ 5.578.125
Refrigerios	\$ 25.333	150	\$ 3.800.000	\$ 722.000	\$ 4.522.000
Fletes	\$ 500.000	1	\$ 500.000	\$ 95.000	\$ 595.000
<b>TOTAL</b>			<b>\$ 26.738.125</b>	<b>\$ 5.080.244</b>	<b>\$ 31.818.369</b>

**Incluye:** Material pedagógico digital.

**Forma de pago:** 50% con la firma de la orden de servicio y 50% al finalizar la capacitación.

**Para más información y para diseñar una experiencia única y enriquecedora para su equipo, no dude en ponerse en contacto con nosotras.**



**Sandra Liliana Luna Delgado**  
 Coordinación ventas de servicios  
 Teléfono: 315 3968124  
 Correo: fmf.serviciosyconsultorias@mujeryfuturo.org  
 Bucaramanga, calle 21 #26-21

35 años de trabajo transformando la vida de las mujeres en sus múltiples diversidades desde el ejercicio de sus derechos.



# PROYECTOS

2024



### FINANCIADOR

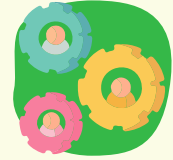
HEINRICH-BÖLL-STIFTUNG

HBS



### PRESUPUESTO INVERTIDO

\$115.000.000



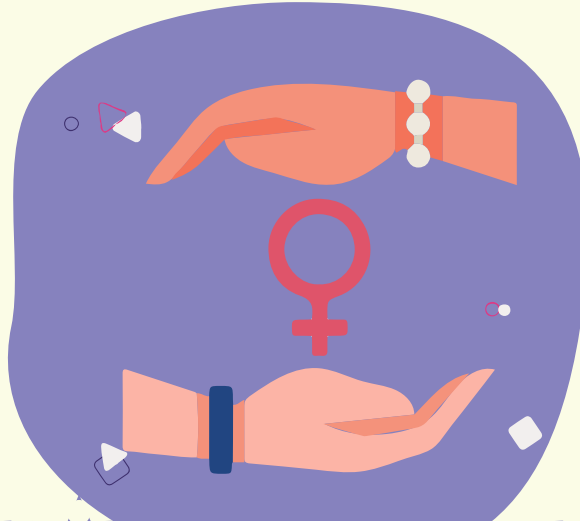
### TIPO DE RECURSO

Cooperación  
Internacional



### TERRITORIO DE INTERVENCIÓN

SANTANDER



## SANTANDER EN MOVIMIENTO INCIDENCIA FEMINISTA



### ESTADO DEL PROYECTO

Finalizado

## OBJETIVO

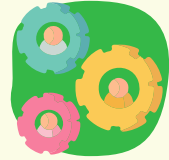
- \*Promover el empoderamiento de las mujeres en Santander a través de la formación, la comunicación y la incidencia política.
- \*Desarrollar escuelas de formación en temas feministas y de derechos de las mujeres.
- \*Fomentar la comunicación y la incidencia política para generar cambios en políticas públicas.
- \*Elaborar planes y agendas feministas para mejorar la situación de las mujeres en la región.



**FINANCIADOR**  
FÒS FEMINISTA



**PRESUPUESTO  
INVERTIDO**  
\$434.500.000



**TIPO DE  
RECURSO**  
Cooperación  
Internacional



**TERRITORIO  
DE INTERVENCIÓN**  
SANTANDER



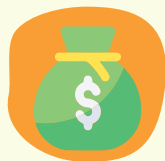
**ESTADO  
DEL PROYECTO**  
Vigente

## OBJETIVO

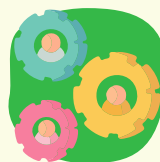
Garantizar el acceso a servicios de aborto, anticoncepción y asesoría jurídica en casos de violencia de género, fortaleciendo la capacitación de actores clave y la difusión de información sobre derechos sexuales y reproductivos en Colombia.



**FINANCIADOR**  
FÒS FEMINISTA



**PRESUPUESTO  
INVERTIDO**  
\$320.000.000



**TIPO DE  
RECURSO**  
Cooperación  
Internacional



**TERRITORIO  
DE INTERVENCIÓN**  
SANTANDER



**FORTALECIMIENTO  
ORGANIZATIVO**



**ESTADO  
DEL PROYECTO**  
Vigente

## OBJETIVO

SMALL GRANTS MUJER Y FUTURO - Fortalecimiento institucional de la FMF.

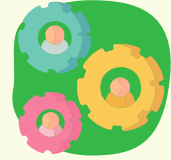




**FINANCIADOR**  
ONU MUJERES



**PRESUPUESTO  
INVERTIDO**  
\$385.400.000



**TIPO DE  
RECURSO**  
Cooperación  
Internacional



**TERRITORIO  
DE INTERVENCIÓN**

SAN VICENTE  
DE CHUCURÍ Y  
EL CARMEN DE  
CHUCURÍ



**ESTADO  
DEL PROYECTO**  
Vigente

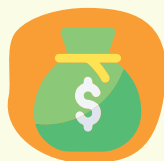
## OBJETIVO

Contribuir a mejorar la calidad de vida de las mujeres campesinas y su sostenibilidad organizativa y económica equilibrada con el cuidado de sus territorios y sus vidas, en los municipios priorizados en el Magdalena Medio.



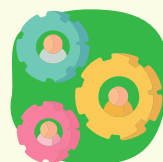
**FINANCIADOR**

FON



**PRESUPUESTO  
INVERTIDO**

\$59.534.138



**TIPO DE  
RECURSO**

Cooperación  
Internacional



**TERRITORIO  
DE INTERVENCIÓN**

SANTANDER



**ESTADO  
DEL PROYECTO**

Vigente

## OBJETIVO

\*Desarrollar la capacidad de los movimientos feministas para abordar y responder a las violencias de género.

\*Mejorar la sostenibilidad de las OSC de mujeres a nivel organizacional y técnico a través de un enfoque inclusivo del desarrollo de capacidades.

\*Apoyar la resiliencia y diversidad de las OSC de mujeres a través del acceso a mecanismos de financiación flexibles y sostenibles adaptados a organizaciones pequeñas y/o informales y/o marginalizadas.

\*Fortalecer las redes feministas de OSC, para hacer oír sus voces en el ámbito público.



**FINANCIADOR**  
DIAKONIE



**PRESUPUESTO  
INVERTIDO**  
\$1.125.751.240



**TIPO DE  
RECURSO**  
Cooperación  
Internacional



**TERRITORIO  
DE INTERVENCIÓN**  
OCAÑA, NORTE  
DE SANTANDER



**SALUD**  
**HIGIENA Y PROTECCIÓN**



**ESTADO  
DEL PROYECTO**  
Vigente

## OBJETIVO

Brindar Atención Básica en Salud, Agua e Higiene y Protección a las personas afectadas por la crisis en Venezuela y a los migrantes/refugiados venezolanos en Colombia, con un enfoque de género, siguiendo principios humanitarios y normas internacionales de asistencia, como la Norma Humanitaria Esencial (CHS) y los Estándares Sphere.

# 10



## **PANORAMA FINANCIERO Y ADMINISTRATIVO**

# Resumen de Análisis del estado de resultados y el balance general

Las actividades desarrolladas en el periodo reportado (1 de enero 2024 a 31 de diciembre 2024) permitieron un fortalecimiento administrativo y programático de FMF, que a lo largo del 2024 permitió liderar de manera coordinada una respuesta adaptada a los desafíos extraordinarios del contexto.

De acuerdo con lo representado en los estados financieros, el cierre del año de la fundación presenta:

## BALANCE GENERAL

### ACTIVO

El comportamiento del activo de la Fundación Mujer y Futuro para el año fiscal 2024 mostro una disminución del 8% al pasar de \$1.352.540.840,96 a \$1.249.970.748,92, cuya cuenta más representativa fue Bancos y otras entidades lo que refleja saldos de los recursos recibidos por parte de los financiadores para ejecución.

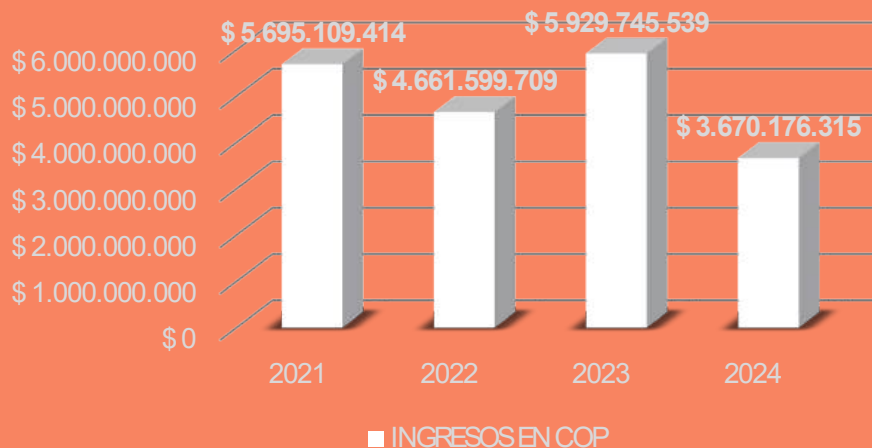
### PASIVO

El resultado operacional muestra una disminución del pasivo superior al 18%, este decrecimiento corresponde en gran medida a las provisiones realizadas para pago de cesantías e intereses dado el número de personas contratadas a 31 de diciembre, otras cuentas que representan disminución son retención en la fuente y los ingresos por ejecutar de los proyectos, siendo estos los ingresos que constituyen la fuente de financiamiento de la operación de la fundación.

# ESTADO DE RESULTADOS

**Ingresos:** el año 2024 se evidencia una disminución en los ingresos operacionales del 38% con respecto al año 2023 representados por dos cuentas, la cuenta de venta de servicios que no tuvo ejecución durante el año 2024 y la cuenta de ingresos de ejecución de proyectos, los ingresos no operacionales mostraron un aumento del 580% representado en su mayoría en la cuenta de donaciones.

## INGRESOS ANUALES FMF



## GASTOS

La ejecución de gastos mostro una variación negativa de más del 39.14%, es decir que la Fundación, así como tuvo una disminución de los ingresos también incurrió en menos gastos en el periodo fiscal 2024 frente al 2023, dicha variación corresponde a la disminución de proyectos y por ende ingresos y ejecución de gastos.

## EXCEDENTE DEL EJERCICIO

El ejercicio fiscal 2024 entregó un incremento cercano al 83%, en comparación nominal con el año 2023 donde se observa una disminución de ingresos y gastos de proyectos y ventas de servicios, pero un crecimiento de las donaciones y los rendimientos financieros; así mismo la disminución del activo y del pasivo lo que evidencia la gestión en la consecución de recursos recibidos de los proyectos financiados.



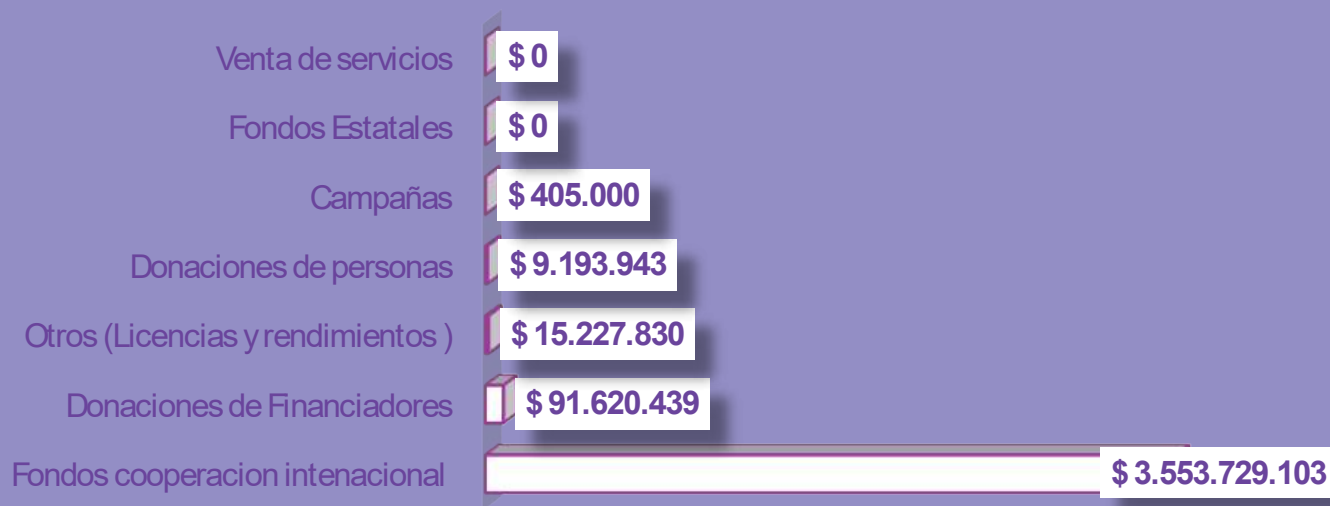
# ORIGEN

DE NUESTROS INGRESOS

Los ingresos de 2023 son el primer mayor resultado de donaciones en la historia FMF, un resultado producto de las relaciones construidas y estables con nuestros socios financiadores, basadas en la confianza, la transparencia y la rendición de cuentas. En el año 2024, los efectos derivados de las crisis por el gran ataque a Ucrania hicieron que la disposición de los recursos de la cooperación internacional se redirigiese a ayudar territorios de Europa afectados por el conflicto. Un panorama que afecto de manera importante la asignación de recursos Norte-Sur. Para la FMF significó un retiro de fondos de cooperación, provocando una disminución de los ingresos por donaciones hasta en un 38 %, un impacto que se verá reflejado en el ejercicio del año 2025.

Optimizar nuestro trabajo continuamente y cuestionar si realmente estamos abordando los desafíos más importantes de la sostenibilidad fue un tema relevante durante el 2024, en el cual experimentamos la vulnerabilidad institucional a causa de dependencia de la cooperación internacional en el marco de la salida de nuestro principal donante. Internamente reflexionamos y avanzamos sobre la urgencia de contar y viabilizar una estrategia de sostenibilidad integral en sus diferentes formas de financiamiento. Este propósito marcara una ruta necesaria en el 2025, evitar que se reduzcan los fondos para sostener intervenciones que aún son necesarias en los territorios en línea a los cambios trazados en nuestro Plan estratégico 2025-2030

## ORIGEN DE LOS FONDOS





# RECOMENDACIONES

## **SOSTENIBILIDAD FINANCIERA:**

Diseño y puesta en marcha de un plan de financiamiento de sostenibilidad institucional que incorpore recurso de inversión orientado a la diversificación de recursos en fuentes diversas (servicios, Estado, Responsabilidad social empresarial-RSE, eventos, campañas.) que preserve las capacidades de crítica política, veeduría e incidencia de la organización y propendan por la protección de la sostenibilidad de la organización ante las contingencias y los efectos de la dependencia de una sola fuente de financiación. Un plan que incorpore asesoramiento metas, productos como:

- Estudios de mercado
  - Asesores con experticia focalizada
  - Plan de merchandising
- 

## **INCIDENCIA MULTINIVEL:**

Establecer un enfoque y ruta estratégica para la incidencia multinivel en escenarios nacionales e internacionales en la implementación del Plan de incidencia Institucional, para ello se requiere revisar en los procesos de selección de personal requisitos la importancia de capacidades para la escritura de documentos estratégicos y manejo de segundo idioma (inglés/francés), productos como cartografías de espacios regionales y globales, intergubernamentales, claves para avanzar en la agenda de los derechos de las mujeres y visibilizar las realidades territoriales.

---

## **IMPACTO**

Consolidar una ruta de trabajo que operativice de manera eficiente la implementación del Sistema de Monitoreo, Evaluación, rendición de Cuentas y Aprendizaje- MERA articulada a SIMYF, con el objetivo de lograr sostenibilidad del impacto como principal capital mediante el intercambio y visibilización de las buenas prácticas de transparencia de la FMF así como su posicionamiento y legitimación política ante actores comunitarios, regionales, nacionales e internacionales con los que se relaciona.

# 12



## TRABAJO EN EQUIPO

"Cuando caminamos juntas, la sororidad nos impulsa, transforma y trasciende"

# COORDINADORAS

GRACIAS POR LOS LOGROS Y RESULTADOS  
QUE HOY ESTAMOS PRESENTANDO



**MAYERLI**  
CARREÑO NUÑEZ



**LAURA**  
MENESES GUTIERREZ



**TATIANA**  
CORDERO GONZALEZ



**ANDREA**  
ORDOÑEZ ESPINOSA



**NAYIBE**  
FUENTES GONZALEZ



**HELIANA**  
ORTIZ DELGADO

# Apoyo financiero FMF 2024:



**Título Original: Reporte Anual 2024**

**Fundación Mujer y futuro  
Cll. 21# 26-21  
Bucaramanga, Santander  
PBX: (57-7) 6341589**

**JUNTA DIRECTIVA:**

**Ana Mendoza Díaz  
Doris Lamus Canavate  
Catalina Valencia García  
Sandra L. Luna  
Laura Badillo**

**DIRECTORA:**

**Tilcia Johanna Duran Gómez**

**COORDINADORA FINANCIERA Y ADMINISTRATIVA:**

**Andrea Carolina Ordóñez**

**Consulte el Informe en línea en  
[www.mujeryfuturo.org](http://www.mujeryfuturo.org)**

**Diseño y Diagramación:**

**Dorely Esperanza Sarabia Velásquez**

**Fotografía:**

**Archivo FMF**

